



Schweizerische Eidgenossenschaft
Confédération suisse
Confederazione Svizzera
Confederaziun svizra

Bundesamt für Energie BFE
Office fédéral de l'énergie OFEN
Ufficio federale dell'energia UFE
Swiss Federal Office of Energy SFOE



EIGENVERBRAUCH VON LOKAL PRODUZIERTEM STROM

ENFK-ZENTRALSCHWEIZ: ENERGIEPRAXIS-SEMINAR 2017-2 • BFE/AEW/MR • BEAT GOLDSTEIN • EIGENVERBRAUCH • 31.10.2017



INHALTE DES REFERATS

- 1) Was ist Eigenverbrauch?
- 2) Wie funktioniert gemeinsamer Eigenverbrauch?
- 3) Was ändert mit dem neuen Energiegesetz?



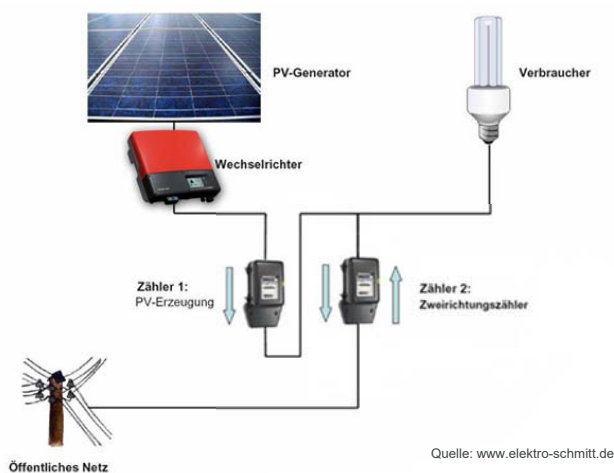
Quelle: solaragentur.ch

ENFK-ZENTRALSCHWEIZ: ENERGIEPRAXIS-SEMINAR 2017-2 • BFE/AEW/MR • BEAT GOLDSTEIN • EIGENVERBRAUCH • 31.10.2017

2



WORUM GEHT'S BEIM EIGENVERBRAUCH?



Bei der **getrennten Einspeisung** wird der lokal produzierte Strom vollständig ins öffentliche Netz eingespeist.

Der lokal verbrauchte Strom wird vollständig aus dem öffentlichen Netz bezogen.

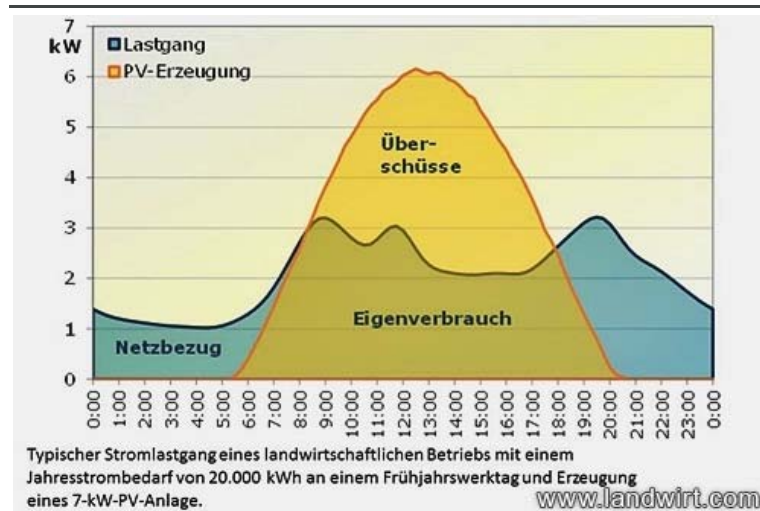
Beim **Eigenverbrauch** wird der lokal produzierte Strom zuerst für den lokalen Verbrauch verwendet.

Nur der Überschuss wird ins öffentliche Netz eingespeist.

Die Unterdeckung wird aus dem öffentlichen Netz bezogen.



WORUM GEHT'S BEIM EIGENVERBRAUCH?



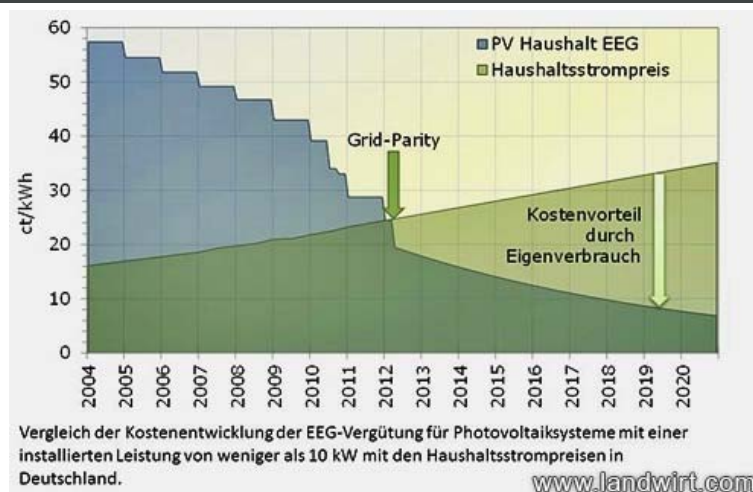
Der Eigenverbrauch variiert im **Tagesverlauf**, je nach momentaner Stromerzeugung und momentanem Stromverbrauch.

Der durchschnittliche **Eigenverbrauchsgrad** hängt insbesondere von der Grösse der Produktionsanlage und der Höhe des Stromverbrauchs ab.

Mit **Nachfragesteuerung** und **Batteriespeichern** kann der Eigenverbrauchsgrad optimiert werden.



WORUM GEHT'S BEIM EIGENVERBRAUCH?

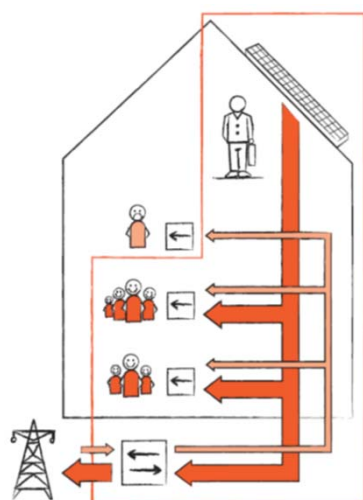


Der Eigenverbrauch ist finanziell attraktiv, weil damit **Netznutzungsentgelte** eingespart werden können.

Der Kostenvorteil wird reduziert, wenn **leistungsabhängige Netznutzungsentgelte** erhoben werden. Diese führen zu einer gleichmässigeren Verteilung der Netznutzungskosten.




ZUSAMMENSCHLUSS ZUM EIGENVERBRAUCH



- Eigenverbrauch kann auch durch **mehrere Endverbraucher** am gleichen Standort erfolgen. («Eigenverbrauchsgemeinschaft»)
- Entscheidend ist, dass zwischen Produktionsanlage und Endverbrauch **das öffentliche Netz nicht in Anspruch** genommen wird.
- Typische **Beispiele** sind Mehrfamilienhäuser / Stockwerkeigentum, Überbauungen, Industriareale, Bauernhöfe.
- Im **neuen Energiegesetz** wird der gemeinsame Eigenverbrauch vereinfacht.



ÄNDERUNGEN IM NEUEN ENERGIEGESETZ

- Zusammenschluss zum Eigenverbrauch wird als **ein einziger Endverbraucher** betrachtet:
 - Netzbetreiber nicht mehr für Zähler der einzelnen Verbraucher zuständig
 - Möglichkeit Stromanbieter zu wechseln bei ≥ 100 MWh/Jahr
- **Mieter** können zum Eigenverbrauch verpflichtet werden, ausser:
 - bei der Einführung des gemeinsamen Eigenverbrauchs
 - wenn Stromversorgung nicht gewährleistet oder zu teuer
- Ausführungen in Artikeln 16 – 18 des neuen Energiegesetzes (in Kraft ab 1.1.2018) 



DETAILBESTIMMUNGEN IN DER ENERGIEVERORDNUNG

- Neue Energieverordnung (EnV, SR 730.01) voraussichtlich per 1. Jan. 2018 in Kraft
- Bundesratsentscheid wird am 1. Nov. 2017 erwartet
Veröffentlichung auf www.news.admin.ch
- Vernehmlassung hat vom 1. Feb. 2017 bis am 8. Mai 2017 stattgefunden



WESENTLICHE BESTIMMUNGEN IN DER NEUEN ENERGIEVERORDNUNG

- **Ort der Produktion** (z.B. umliegende Grundstücke ohne Verwendung öffentliches Netz)
- **Mindestgrösse** der Produktionsanlage für gemeinsamen Eigenverbrauch (z.B. 10% der Netzanschlussleistung)
- **Mieterschutz** (Berechnung Strompreis, Austritt aus dem Zusammenschluss)
- **Stromspeicher** (z.B. vereinfachte Messung bei einfachen Speicher)
- **Verhältnis zum Netzbetreiber** (z.B. drei Monate Meldefrist beim Einführung von [gemeinsamem] Eigenverbrauch)



WEITERFÜHRENDE INFORMATIONEN

Vollzugshilfen, Handbücher und Praxisbeispiele:

- <http://www.bfe.admin.ch/eigenverbrauch>
- <http://www.energieschweiz.ch/page/de-ch/eigenverbrauch>
- <http://www.energiezukunftschweiz.ch/eigenverbrauch>
- <http://www.strom.ch/de/metanavigation/suche.html?q=eigenverbrauch>
- <http://www.swissolar.ch/topthemen/eigenverbrauch/>
- <http://www.vese.ch/eigenverbrauch/>

↪ Die meisten Informationen basieren (noch) auf der aktuellen Gesetzgebung, ein **aufdatierter Leitfaden** ist bei Swissolar in Erarbeitung (Publikation vorgesehen im 1. Quartal 2018)



HERZLICHEN DANK FÜR IHRE AUFMERKSAMKEIT!

Beat Goldstein
Bundesamt für Energie
Sektion Marktregulierung

beat.goldstein@bfe.admin.ch
058 / 465 34 36

www.energiestrategie2050.ch
www.bfe.admin.ch

